

Міністерство освіти і науки України
Державний заклад
«ПІВДЕННОУКРАЇНСЬКИЙ НАЦІОНАЛЬНИЙ ПЕДАГОГІЧНИЙ
УНІВЕРСИТЕТ імені К.Д. УШИНСЬКОГО»

Можаровська Тетяна Вікторівна

УДК 159.922:159.922.62:37

**ПСИХОЛОГІЧНІ ОСОБЛИВОСТІ РОЗВИТКУ
ЕКОЛОГІЧНОЇ СВІДОМОСТІ ПІДЛІТКІВ З ДЕСТРУКТИВНИХ СІМЕЙ**

19.00.07 – педагогічна та вікова психологія

Автореферат

дисертації на здобуття наукового ступеня

кандидата психологічних наук

Одеса – 2018

Дисертацією є рукопис.

Робота виконана у Житомирському державному університеті імені Івана Франка Міністерства освіти і науки України

Науковий керівник: доктор психологічних наук, професор
Журавльова Лариса Петрівна,
Житомирський державний університет
імені Івана Франка,
завідувач кафедри психології
розвитку та консультування.

Офіційні опоненти: доктор психологічних наук, професор
Швалб Юрій Михайлович,
Київський національний університет
імені Тараса Шевченка,
професор кафедри соціальної роботи;

кандидат психологічних наук, доцент
Кошлань Ірина Григоріївна,
Державний заклад «Південноукраїнський
національний педагогічний університет
імені К.Д. Ушинського»,
доцент кафедри загальної
та диференціальної психології.

Захист дисертації відбудеться «27» грудня 2018 р. об 11.00 годині на засіданні спеціалізованої вченої ради Д 41.053.03 у Південноукраїнському національному педагогічному університеті імені К.Д. Ушинського за адресою: 65020, м. Одеса, вул. Старопортофранківська, 26, конференц-зала.

З дисертацією можна ознайомитися у бібліотеці Південноукраїнського національного педагогічного університету імені К.Д. Ушинського за адресою: 65020, м. Одеса, вул. Старопортофранківська, 36.

Автореферат розісланий «27» листопада 2018 р.

Вчений секретар
спеціалізованої вченої ради

О.Г. Бабчук

ЗАГАЛЬНА ХАРАКТЕРИСТИКА РОБОТИ

Актуальність дослідження. У зв'язку з глобальним характером екологічних проблем, що проявляються в усіх сферах життєдіяльності людини, постає потреба у цілісності, глибині, повноті та системності їх усвідомлення. Ці обставини висувають певні вимоги до розвитку особистості, наділеної відповідними властивостями та якостями, що відображають специфічні особливості взаємодії людини та природи. За таких умов екологічна свідомість особистості охоплює знання про механізми взаємодії людини та природи; об'єктивні закономірності розвитку природи; наслідки антропогенного впливу на оточуюче середовище.

Розвиток екологічної свідомості є однією з базових та вагомих проблем екологічної психології. Від особливостей феноменології та функціонування психологічних механізмів екологічної свідомості залежить власне становлення та розвиток особистості у системі «Людина – Світ».

Вивчаються різноманітні аспекти екологічної свідомості. Як предмет екологічної психології екологічну свідомість досліджують у соціогенетичному, онтогенетичному та функціональному аспектах (А.А. Алдашева, О.В. Білоус, Е.В. Гірусов, С.Д. Дерябо, Л.П. Журавльова, А.М. Львовчкіна, О.С. Мамешина, М.К. Романова, В.О. Скребець, Ю.М. Швалб, В.А. Ясвін). Як феномен екологічна свідомість вивчається з позицій структурного (С.Д. Дерябо, С.В. Шмалей, В.А. Ясвін) та соціально-психологічного (Г.В. Акопов, О.І. Чердимова) підходів. Значення трансцендентних явищ у становленні особистості як невід'ємної частини єдиного Світу розкривають у своїх працях Л.П. Журавльова, В.В. Козлов, О.П. Колісник.

Дослідженню проблеми розвитку екологічної свідомості особистості в онтогенезі присвятили свої наукові праці такі дослідники, як В.В. Глебов, С.Д. Дерябо, А.М. Львовчкіна, В.А. Ясвін та ін. Особливий науковий інтерес викликає дослідження екологічної свідомості підлітків, що зростають у різних типах сімей, зокрема, виявлення ролі батьківського ставлення на становлення підростаючого покоління.

Вченими досліджуються різноаспектні особливості неповних сімей: причини їх виникнення (Т.О. Гурко, І.Ф. Дем'яненко); психологічні особливості становлення дітей в умовах неповної сім'ї (А.Я. Варга, Т.О. Гурко, Б.І. Кочубей, З. Матейчек, А.С. Співаковська, В.М. Целуйко, Г. Фігдор). Особистісний розвиток підлітків із структурно змінених (деструктивних) сімей має свої особливості. Власне неповні деструктивні сім'ї – це реальність сьогодення, чисельність яких має тенденцію до зростання. Труднощі, які виникають у дітей з подібних сімей, мають своє відображення на всіх рівнях їх розвитку. Вплив деструктивного ставлення батьків на особистісний розвиток дитини вивчалися А.Я. Варгою, Е.Г. Ейдемільером, А.Є. Лічко та ін.

Тип сім'ї, як умова та чинник розвитку особистості підлітків, їх становлення у соціальній системі, самоствердження, специфічних особливостей світосприймання, ставлення до Світу, становлення у навколишньому

середовищі зумовили потребу вивчення особливостей екологічної свідомості підлітків, що зростають в умовах деструктивної сім'ї.

Соціальна, теоретична і практична значущість проблеми екологічної свідомості підлітків та недостатня з'ясованість особливостей розвитку екологічної свідомості підлітків в різних типах сімей зумовили вибір теми дослідження «Психологічні особливості розвитку екологічної свідомості підлітків з деструктивних сімей».

Зв'язок роботи з науковими програмами, планами, темами. Тема дисертаційної роботи входить до тематичного плану науково-дослідної програми кафедри теоретичної та практичної психології Житомирського державного університету імені Івана Франка «Особистісне зростання в умовах трансформації сучасного суспільства» (державний реєстраційний номер 0114U003867). Тему дисертації затверджено вченою радою Житомирського національного агроекологічного університету (протокол № 9 від 06 травня 2015 р.) та узгоджено у бюро Міжвідомчої ради з координації досліджень у галузі освіти, педагогіки і психології в Україні (витяг із рішення бюро Міжвідомчої ради з координації досліджень у галузі освіти, педагогіки і психології № 4 від 20 червня 2017 р.).

Мета дослідження полягає у теоретико-емпіричному обґрунтуванні та побудові структурно-динамічної моделі розвитку екологічної свідомості підлітків з деструктивних сімей.

Відповідно до мети дослідження були поставлені такі **завдання**:

1. На теоретичному рівні здійснити понятійно-категоріальний аналіз феномену екологічної свідомості та узагальнити результати досліджень щодо його розвитку в осіб підліткового віку.

2. Побудувати структурно-динамічну модель розвитку екологічної свідомості підлітків з деструктивних сімей.

3. Емпірично дослідити особливості розвитку екологічної свідомості підлітків з повних та неповних (деструктивних) сімей.

4. Розробити та апробувати програму психологічного сприяння розвитку екологічної свідомості особистості підліткового віку з деструктивної сім'ї.

Об'єкт дослідження: екологічна свідомість особистості у підлітковому віці.

Предмет дослідження: психологічні особливості розвитку екологічної свідомості підлітків з повних та неповних (деструктивних) сімей.

В основу дослідження було покладено **гіпотезу** про те, що сімейна деструкція зумовлює антропоцентричну прагматичну спрямованість екологічної свідомості та дисбаланс у функціонуванні її структурних компонентів в підлітковому віці.

Теоретико-методологічну основу дослідження склали: принципи системно-структурного підходу до розвитку особистості (Б.Г. Ананьєв, О.М. Леонтьєв, Б.Ф. Ломов, С.Д. Максименко, С.Л. Рубінштейн,

О.П. Саннікова); погляди на розвиток психіки в онтогенезі як кількісні, якісні, структурні зміни особистості (Л.С. Виготський, О.В. Запорожець, С.Д. Максименко, С.Л. Рубінштейн); підходи до визначення системи ставлень особистості (Л.К. Велитченко, О.Ф. Лазурський, В.М. Мясичев, С.Л. Рубінштейн); принципи екопсихологічного підходу щодо визначення особливостей способу життя людини (О.Л. Вернік, О.В. Рудоміно-Дусятська, Ю.М. Швалб); принципи глибинної екологічної психології (Б. Деволл, Д. Рисмен); теорії розвитку екологічної свідомості (С.Д. Дерябо, А.М. Львовчкіна, В.І. Панов, В.О. Скребець, Ю.М. Швалб, В.А. Ясвін); положення загальнопсихологічної концепції емпатії (Л.П. Журавльова); дослідження екологічної свідомості як структурованого феномену (С.Д. Дерябо, Л.П. Журавльова, А.М. Львовчкіна, М.К. Романова, В.А. Ясвін); соціально-психологічні аспекти проблеми екологічної свідомості (Г.В. Акопов, О.І. Чердимова); концепція батьківства як психологічного феномену (І.С. Кон, Р.В. Овчарова); положення про вплив сім'ї на становлення та розвиток особистості дитини (Е.Г. Ейдемільер, І.С. Кон, В.С. Мухіна).

Методи дослідження. Для розв'язання поставлених завдань використано комплекс методів: теоретичні (аналіз, синтез, узагальнення, систематизація, теоретичне моделювання) – для уточнення сутності базових понять досліджуваної проблеми; емпіричні (спостереження, бесіда, анкетування, опитування, психолого-педагогічний експеримент, тестування); розвивальні (еколого-психологічний тренінг) – для розвитку екологічної свідомості підлітків та корекції дитячо-батьківських взаємин у діаді «Мати – Дитина»; методи математичної статистики (порівняння незалежних вибірок (t-критерій Стьюдента), лінійний кореляційний аналіз Пірсона). Автоматизована обробка даних здійснювалася за допомогою пакету програм IBM SPSS Statistics 23.

Психодіагностичний комплекс методик склали: методика діагностики міжособистісних відносин Т. Лірі – для дослідження домінуючого типу ставлення підлітків до світу людей (соціальна сфера); «Домінанта» (С.Д. Дерябо) – для дослідження домінантності суб'єктивного ставлення до світу природи (природна сфера); «Опитувальник батьківського ставлення» (А.Я. Варга, В.В. Столін) – для дослідження рефлексії батьківського ставлення до себе (особистісна сфера); тест на визначення емпатії підлітків та юнаків (Л.П. Журавльова) – для дослідження інтегральної емпатії як складної психологічної системи забезпечення Я – Ти зв'язку при взаємодії людини зі Світом; методика діагностики міри задоволеності основних потреб (в модифікації Л.П. Журавльової, М.К. Романової) – для дослідження потребово-мотиваційного компонента екологічної свідомості; «Домінанта» (С.Д. Дерябо) – для дослідження когнітивного, емотивного та конативного компонентів екологічної свідомості; «Ціннісні орієнтації» (О.І. Мотков, Т.О. Огнева) – для дослідження ціннісно-смыслового компоненту екологічної свідомості.

Експериментальною базою дослідження були НВК «Овруцька гімназія імені А. Малишка – ЗОШ I ступеня» Овруцького району Житомирської області;

Овруцька загальноосвітня школа I-III ступенів № 1 ім. Яна Налєпки (Репкіна) Житомирської області; загальноосвітня школа I-III ступенів № 3 Овруцького району Житомирської області; Овруцька загальноосвітня школа I-III ступенів № 4 Овруцької міської ради Житомирської області; Ігнатпільська школа ЗОШ I-III ступенів Овруцького району Житомирської області; загальноосвітня школа I-III ступенів № 21 міста Житомира; Житомирська загальноосвітня школа I-III ступенів № 17. Загалом дослідженням охоплено 323 особи, зокрема 168 дівчат і 155 хлопців. З них 168 респондентів, що виховуються у повних сім'ях (88 дівчат та 80 хлопців) та 155 респондентів, які зростають у деструктивних сім'ях (80 дівчат та 75 хлопців).

Наукова новизна результатів полягає в тому, що:

– *вперше* розроблено, обґрунтовано та емпірично перевірено структурно-динамічну модель розвитку екологічної свідомості підлітків з деструктивних сімей; *знайдено* специфіку прояву компонентів екологічної свідомості у межах особистісної, соціальної і природної сфер; *доведено*, що екологічна свідомість є суб'єктивним відображенням особистісного, соціального та природного середовища, як єдиного неподільного Світу людини, яке проявляється в екологічно спрямованій (екоцентричній) поведінці особистості; *показано*, що екологічна свідомість є складним системним утворенням, яке охоплює когнітивний, емотивний, потребово-мотиваційний, ціннісно-смісловий і конативний компоненти, та систему ставлень особистості до Світу у межах особистісної, соціальної та природної сфер; *виявлено* вікові, статеві та типологічні особливості розвитку екологічної свідомості у підлітковому віці та показано їх специфіку у підлітків з деструктивних сімей; *розроблено та впроваджено* програму психологічного сприяння розвитку екологічної свідомості особистості підліткового віку з деструктивної сім'ї в основі якої лежить корекція дитячо-батьківських стосунків, збалансованості та взаємозалежності компонентів екологічної свідомості у системі ставлень до Світу (у межах соціальної, природної та особистісної сфер);

– *розширено та доповнено* уявлення про психологічні умови розвитку екологічної свідомості, її структуру та чинники розвитку; підходи до типологізації деструктивних сімей на основі особливостей ставлень до Світу: за внутрісімейними ставленнями – дисфункціональна та дисгармонійна; за рефлексією дитиною батьківського ставлення – авторитарна та відштовхуюча; з урахуванням домінуючого компоненту екологічної свідомості – потребово-прагматична, прагматично-домінантна, потребово-егоїстична та потребово-домінантна; за рівнем розвитку екологічної свідомості – високоекологічна, середньоекологічна та низькоекологічна;

– *набули подальшого розвитку* дослідження феноменології екологічної свідомості, її структури та особливостей розвитку у підлітковому віці.

Практична значущість одержаних результатів дослідження полягає у можливості використання розробленої та апробованої програми психологічного сприяння розвитку екологічної свідомості особистості у підлітковому віці у

навчально-виховному процесі загальноосвітніх навчальних закладів, закладів позашкільної освіти вчителями та практичними психологами. Визначені психологічні особливості розвитку екологічної свідомості підлітків з деструктивних сімей можуть бути покладені в основу стратегії екологізації освітнього процесу. Основні результати дослідження можна використовувати у закладах вищої освіти при викладанні психологічних дисциплін, плануванні та проведенні практичних видів занять у межах таких навчальних курсів, як «Загальна психологія» – при аналізі феномену свідомості; «Вікова психологія», «Психологія розвитку» – при аналізі особливостей становлення особистості підліткового віку; «Психологія сім'ї» – при вивченні розвитку та становлення підлітків в умовах сімейної деструкції та шляхів її подолання; «Соціально-психологічний тренінг» – застосування для роботи в підліткових тренінгових групах вправ та методів еколого-психологічного тренінгу програми психологічного сприяння розвитку екологічної свідомості особистості підліткового віку з деструктивної сім'ї.

Результати дисертаційного дослідження впроваджено у навчальний процес при підготовці бакалаврів та магістрів Житомирського державного університету імені Івана Франка (акт упровадження № 1/208 від 27.03.2018р.), Рівненського державного гуманітарного університету (акт упровадження № 401/01-10 від 14.03.2018р.), університету імені Альфреда Нобеля (м. Дніпро) (акт упровадження № 314 від 26.03.2018р.), у роботу Житомирського кризового центру з попередження насильства у сім'ї «Лелека» (акт упровадження № 5 від 19.02.2018р.).

Апробація результатів дисертації. Результати дослідження обговорювались та отримали схвалення на: Міжнародній науково-практичній конференції «Актуальні питання та проблеми розвитку соціальних наук» (м. Кельце, Польща, 2016 р.); науково-практичній конференції «Педагогіка 21-го століття: навчання у світі постійного інформаційного потоку» (м. Будапешт, Угорщина, 2014 р.); IV Міжнародній конференції «Психолого-педагогічні та соціальні проблеми сучасного суспільства» (м. Кременчук, 2018 р.); III Міжнародному конгресі «Глобальні виклики педагогічної освіти в університетському просторі» (м. Одеса, 2017 р.); Всеукраїнських науково-практичних інтернет-конференціях (з міжнародною участю) «Особистісне зростання: теорія і практика» (м. Житомир, 2016 р., 2018 р.); III Всеукраїнській науково-практичній конференції «Психолого-педагогічні та політичні проблеми у трансформаційних процесах українського суспільства» (м. Кременчук, 2016 р.); Регіональній науково-практичній конференції «Психолого-педагогічні проблеми готовності педпрацівників до створення розвивального освітнього середовища» (м. Житомир, 2016 р.).

Особистий внесок здобувача. У статті «Психологічне сприяння розвитку екологічної свідомості особистості підліткового віку», надрукованій у співавторстві з Л. П. Журавльовою, автору належить обґрунтування видів та форм роботи, визначених програмою психологічного сприяння розвитку

екологічної свідомості особистості, обґрунтування принципів та доцільності використання методів еколого-психологічного тренінгу для стійких та глибоких змін особистості. У статті «Емпатія як чинник ціннісно-сміслової спрямованості сучасних юнаків у ситуації міжособистісної взаємодії», надрукованій у співавторстві з Т.В. Коломієць, А.І. Литвинчук, автору належить діагностика та аналіз особливостей ціннісно-сміслової спрямованості при міжособистісній взаємодії.

Публікації. Основні результати дослідження відображено у 10 публікаціях, серед яких 6 статей опубліковано у фахових виданнях України, 1 стаття – в іноземному періодичному науковому виданні, 3 – матеріали конференцій.

Структура та обсяг роботи. Дисертація складається зі вступу, трьох розділів, висновків, списку використаних джерел, що налічує 247 найменувань (з них 7 – іноземною мовою) та додатків. Загальний обсяг дисертації складає 220 сторінок, основний зміст роботи викладено на 160 сторінках. У роботі міститься 34 таблиці та 9 рисунків.

ОСНОВНИЙ ЗМІСТ ДИСЕРТАЦІЇ

У **вступі** обґрунтовано актуальність досліджуваної проблеми, визначено мету, завдання, об'єкт, предмет, гіпотезу дослідження; розкрито наукову новизну та практичне значення здобутих результатів; наведено відомості про апробацію результатів дослідження і публікації за темою дисертації.

У **першому розділі** «Теоретико-методологічні засади дослідження проблеми екологічної свідомості» здійснено психологічний аналіз феномену екологічної свідомості; розкрито особливості його розвитку в підлітковому віці; проаналізовано психологічні особливості розвитку підлітка з деструктивною сім'єю; виділено компоненти екологічної свідомості в межах структурно-динамічної моделі розвитку екологічної свідомості підлітків з деструктивних сімей.

У дослідженнях феномену екологічної свідомості репрезентовані тенденції розвитку психологічної науки: виявлення та аналіз можливостей людини у взаємодії з оточуючим середовищем та визначення меж дозволеного антропогенного впливу, врахування наслідків її втручання у глобальні процеси. Екологічна свідомість виявляється через почуття, мотиви, інтереси, вчинки, дії, цінності та діяльність. При цьому, найвищим продуктом її функціонування є система цінностей людини, яка усвідомлює себе суб'єктом та невід'ємною частиною оточуючого Світу.

У підходах до визначення екологічної свідомості існує кілька аспектів. Так, екологічну свідомість визначають як: сукупність екологічних уявлень, певного ставлення до природи, відповідних стратегій та технологій взаємодії з нею (В.В. Глебов, А.М. Львовичкіна, В.О. Скребець); глибинне усвідомлення взаємозв'язку та взаємозалежності природи та особистості (Х. Ремшмідт); сукупність уявлень, позицій, стратегій поведінки, спрямованих на збереження

та захист природних об'єктів (А.М. Львовчіна, О.В. Рудоміно-Дусятська, Ю.М. Швалб); вищий рівень психічного відображення природного, штучного, соціального середовища та свого внутрішнього світу; усвідомлення місця та ролі людини в екологічному оточенні (А.М. Львовчіна, В.І. Панов, В.О. Скребець); специфічну форму суспільної та індивідуальної свідомості, особливістю якої є психічне відображення штучного довкілля та природного середовища (зокрема, людини як невід'ємного елемента екосистеми), внутрішніх світів (власного та Іншого); рефлексію, переживання щодо місця і ролі людини в світі Природи; здатність до відповідних саморегуляції та побудови ставлень у системі «Я – Світ» (Л.П. Журавльова, М.К. Романова).

Критичний аналіз психологічних досліджень екологічної свідомості дозволив прийти до висновку, що екологічна свідомість є суб'єктивним відображенням особистісного, соціального та природного середовища, як єдиного неподільного Світу людини, що проявляється в екологічно спрямованій (екоцентричній) поведінці особистості.

Екологічна свідомість підлітків характеризується через їх ставлення до оточуючого Світу. Молодший підлітковий вік вважається найбільш сприятливим для цілеспрямованого розвитку феномену і відзначається високою інтенсивністю та непрагматичністю взаємодії з природою. В середньому підлітковому віці відбувається зміщення пізнавального інтересу зі світу природи на взаємодію з іншими людьми. Старший підлітковий вік характеризується об'єктно-прагматичним ставленням до природи.

Вагомим чинником розвитку екологічної свідомості у підлітковому віці виступає сім'я, зокрема, тип сім'ї у якій зростає дитина. Розглянуто особливості розвитку екологічної свідомості в умовах деструктивної сім'ї. В основі поняття лежить етимологія слова «деструкція» – порушення нормальної структури, а також трансформація внутрісімейної взаємодії, спричинена зміною моделі структури сім'ї.

Виділяють наступні компоненти сім'ї: склад сім'ї, кількість її членів (В.С. Заслуженюк, В.А. Семиченко); сімейні функції, рольова структура та міжособистісні стосунки (С. Мінухін, Н. І. Оліферович); згуртованість, ієрархія, гнучкість, зовнішні та внутрішні межі сім'ї (Н. І. Оліферович).

Основними характеристиками неповної деструктивної сім'ї є наступні: порушена (або змінена) структура сім'ї (її кількісний показник); дисгармонійність внутрісімейних стосунків; виражений дисбаланс у реалізації сімейних функцій; наявна інверсія ролей.

Відповідно до загальних закономірностей розвитку психіки, психологічних особливостей становлення та індивідуального розвитку особистості, теоретичного аналізу феноменології екологічної свідомості виокремлено наступні компоненти останньої: когнітивний, емотивний, потребово-мотиваційний, ціннісно-смысловий та конативний. Ці компоненти екологічної свідомості є взаємозалежними та проявляються у відповідності до тієї системи ставлень до навколишнього Світу, що сформована сім'єю.

Ставлення особистості розглянуто як активний, свідомий, інтегральний, вибірковий та заснований на досвіді зв'язок особистості з різними сторонами дійсності, що існує у вигляді цілісної системи (В.М. Мясищев). Виділено типи ставлень до людей, природи, себе відповідно у соціальному, природному та особистісному Світах.

Закладена у сім'ї і сформована під впливом соціального оточення, наділена власним суб'єктивним змістом, система ставлень визначає подальшу поведінкову спрямованість особистості до антропоцентризму чи екоцентризму, яка проявляється через відповідну систему емпатійних ставлень до Світу людей, природи та внутрішнього Світу особистості (Л.П. Журавльова). Отже, окрім означених компонентів екологічна свідомість охоплює систему ставлень особистості до Іншого, самого себе та до природи. Визначена система ставлень реалізується у межах особистісного, природного та соціального Світів.

Екологічна свідомість є складним системним утворенням, що складається з двох підсистем: структурних компонентів та ставлень особистості до Світу. В рамках теоретичної структурно-динамічної моделі (рис. 1) екологічна свідомість є системним утворенням, що складається з підсистеми компонентів (когнітивний, емотивний, потребово-мотиваційний, ціннісно-смысловий та конативний) та підсистеми ставлень особистості до Світу: особистісного (екологічна свідомість визначається на рівні особистісного середовища), соціального (екологічна свідомість визначається на рівні соціального середовища), природного (екологічна свідомість визначається на рівні природного та штучного середовища).

Особистісна сфера відображає ставлення до себе (Я), думки, цінності, емоції, потреби підлітка, сформовані деструкціями сім'ї, інтеріоризовані у внутрішню картину Світу особистості. Екологічна свідомість розвивається внаслідок актуалізації особистісної рефлексії, критичності мислення та переоцінки цінностей. Компоненти екологічної свідомості у межах особистісної сфери підлітка розкриваються через усвідомлення себе невід'ємною частиною Світу (когнітивний), екологічність емоцій та аутоемпатію (емотивний), рефлексію екологічності батьківського ставлення (потребово-мотиваційний), екологічні цінності як частину смислової сфери (ціннісно-смысловий), екоцентричну поведінку (конативний).

Соціальна сфера особистості охоплює систему ставлень та міжособистісної взаємодії, які обумовлені соціумом і, зокрема, деструктивними характеристиками сім'ї. Розвиток екосвідомості здійснюється шляхом актуалізації почуття дорослості та самоствердження підлітка у групі ровесників. Компоненти екологічної свідомості на цьому рівні проявляються через усвідомлення себе частиною системи «Я – Соціум» (когнітивний), емпатійне ставлення до Іншого (емотивний), соціальні екологічні потреби (потребово-мотиваційний), інтеріоризацію суспільних екологічних цінностей (ціннісно-смысловий), екоцентричну поведінку (конативний).

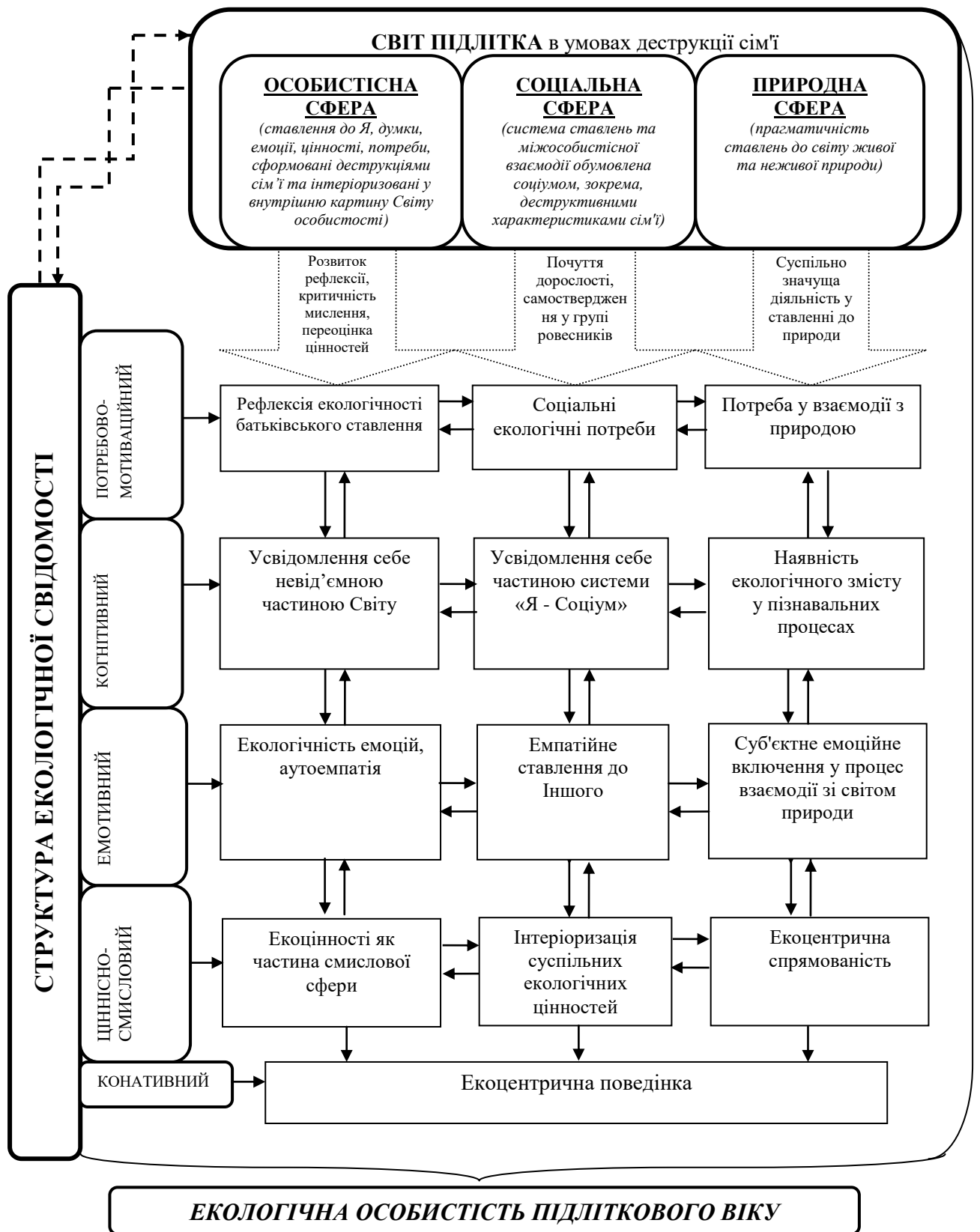


Рис. 1. Структурно-динамічна модель розвитку екологічної свідомості особистості підліткового віку з деструктивної сім'ї

Природна сфера відображає особливості ставлень (прагматичність, егоцентризм) до світу живої та неживої природи, а розвиток екологічної

свідомості відбувається внаслідок актуалізації суспільно значущої діяльності, зокрема, у ставленні до природи. Компоненти екологічної свідомості виражаються через мислення, пам'ять, уяву, увагу та сприймання з наданням значущості та наділенням екологічним змістом пізнавальні процеси (когнітивний), суб'єктне емоційне включення у процес взаємодії зі світом природи (емотивний), потребу у взаємодії з природою (потребово-мотиваційний), екоцентричну спрямованість (ціннісно-смысловий) та екоцентричну поведінку (конативний). Зразками ставлень особистості виступає сім'я як первинний фактор її соціалізації, розвитку та особистісного становлення, де відображені моделі взаємостосунків між членами сім'ї та сім'ї з Іншими (ставлення до людей, ставлення до Світу). Система ставлень у сім'ї, в якій виховується підліток, виступає своєрідною моделлю ставлень самої дитини до Інших людей, до себе та до Світу.

Визначені теоретичні положення та розроблена структурно-динамічна модель розвитку екологічної свідомості підлітків з деструктивних сімей покладені в основу емпіричного дослідження психологічних особливостей розвитку екологічної свідомості підлітків з деструктивних сімей.

У другому розділі «Емпіричне дослідження розвитку екологічної свідомості особистості підліткового віку у деструктивній сім'ї» викладено стратегію проведення та результати констатуючого експерименту щодо вивчення психологічних особливостей розвитку екологічної свідомості підлітків з деструктивних сімей.

Процедура емпіричного дослідження особливостей розвитку екологічної свідомості підлітків, що виховуються у деструктивних сім'ях проходила у три етапи: підготовчий, діагностичний та аналітичний. На підготовчому етапі здійснено підбір психодіагностичного інструментарію для емпіричної перевірки структурно-динамічної моделі розвитку екологічної свідомості підлітків з деструктивних сімей та визначено експериментальну базу дослідження. Діагностичний етап передбачав збір дослідницького матеріалу та його математичну й статистичну обробку. На аналітичному етапі здійснено якісний аналіз та інтерпретацію отриманих результатів.

Одним з основних чинників прояву вікових і статевих особливостей екологічної свідомості у підлітковому віці є тип батьківського ставлення. Виявлено достовірні відмінності у рефлексивній системі підлітків батьківського ставлення до них залежно від типу сім'ї, в якій вони зростають та розвиваються. Встановлено, що переважаючим типом батьківського ставлення у неповній деструктивній сім'ї є відторгнення та авторитарна гіперсоціалізація, що виявляється на всіх етапах підліткового віку. Переважаючим типом ставлень у повній сім'ї є прийняття, кооперація та симбіоз.

Існують достовірні взаємозв'язки між показниками емпатійності підлітків з деструктивних сімей та домінуючими типами батьківського ставлення. Виявлено узгодженість між батьківським ставленням та рівнем розвитку емпатії у дівчат та розбалансованість такої узгодженості у хлопців. Виявлено

достовірні прямі кореляційні взаємозв'язки між переважаючими типами батьківського ставлення та домінуванням – провідною стратегією у міжособистісних взаєминах підлітків з деструктивних сімей, що свідчить про розвиток у них даної стратегії впродовж періоду дорослішання. Встановлено взаємозв'язок між переважаючим типом ставлення – домінування та ставленням до Світу людей та переважаючим типом ставлення – домінування і ставленням до природи у підлітків з обох типів сімей, що проявляються в антропоцентристській прагматичній тенденції до взаємодії зі Світом та егоцентристській системі ставлень у підлітків з деструктивних сімей.

Встановлено достовірний взаємозв'язок між показниками компонентів екологічної свідомості та системи ставлень підлітків до Світу, в якій домінує прагматичне суб'єктивне ставлення до природи. Виявлено достовірні позитивні взаємозв'язки у підлітків з повних сімей між показниками ставлень до людей та емотивного і когнітивного компонентів, що свідчить про значущість для них соціальних контактів в якості позитивного емоційного підкріплення. Особливості взаємозв'язку показників конативного компоненту та системи ставлень підлітків до природи ілюструють їх схильність до практичної прагматичної взаємодії з живою та неживою природою, ставлення до останньої як об'єкту впливу. Достовірні взаємозв'язки між показниками міри задоволеності екологічних потреб та значущості екологічних цінностей у підлітковому віці засвідчили про середній рівень задоволеності у них потреб екологічного спрямування.

Запропоновано типологію деструктивних сімей, в основу якої покладено характер ставлень особистості до Світу та рівень розвитку у неї екологічної свідомості. За характером ставлень особистості до Світу виділено дисгармонійну та дисфункціональну неповні деструктивні сім'ї; за особливостями рефлексії батьківського ставлення, виділено авторитарну та відштовхуючу неповні деструктивні сім'ї; з урахуванням домінуючого компоненту екологічної свідомості та на основі домінуючого типу міжособистісної взаємодії, враховуючи значущість та міру задоволеності екологічних потреб особистості, виділено потребово-прагматичну, прагматично-домінантну, потребово-егоїстичну та потребово-домінантну неповні деструктивні сім'ї; за рівнем розвитку екологічної свідомості виділено високоекологічну, середньоекологічну та низькоекологічну неповні деструктивні сім'ї.

Результати емпіричного дослідження особливостей розвитку компонентів екологічної свідомості подано у таблиці 1.

Розгляд отриманих показників засвідчує, що існують достовірні відмінності у розвитку компонентів екологічної свідомості та системи ставлень до Світу у підлітків з неповних деструктивних та повних сімей. Доведено, що сім'я впливає на розвиток екологічної свідомості особистості й визначає його.

Особливості розвитку компонентів екологічної свідомості у підлітковому віці (у балах)

Компоненти екологічної свідомості	Вибірка (вік)	Тип сім'ї					
		Деструктивна			Повна		
		Х	Д	Р	Х	Д	Р
Емотивний	9-10	1,75	1,85	3,7	1,53	1,77	3,3
	11-13	1,5	1,5	3	1,67	1,63	3,3
	14-16	1,10	1,05	4,3	2,10	2,05	4,3
	9-16	1,72	1,94	3,66	1,72	1,91	3,63
Когнітивний	9-10	2,08	2,22	4,3	2,55	2,75	5,3
	11-13	1,5	1,5	3	1,1	1,5	2,6
	14-16	2,12	2,18	4,3	2,15	2,15	4,3
	9-16	1,87	2,0	3,87	2,01	2,05	4,06
Конативний	9-10	1,4	1,6	3	1,40	1,30	2,7
	11-13	2,4	2,2	4,6	2,1	2,5	4,6
	14-16	1,80	1,90	3,7	1,58	1,72	3,3
	9-16	1,80	1,98	3,78	1,64	1,89	3,53
Потребово-мотиваційний	9-10	19,3	29,4	24,4	21,7	25,3	23,5
	11-13	17,1	17,7	17,4	24,2	26,3	25,25
	14-16	17,2	18,2	17,7	24,9	26,6	25,75
	9-16	17,9	21,8	19,83	23,6	26,0	24,83
Ціннісно-смысловий	9-10	4,47	4,5	4,9	4,52	4,4	4,4
	11-13	4,25	4,4	4,3	4,44	4,3	4,4
	14-16	4,47	4,5	4,5	4,47	4,4	4,4
	9-16	4,3	4,4	4,57	4,4	4,4	4,40

Примітки: Х – хлопці; Д – дівчата; Р – разом

Третій розділ «Психологічне сприяння розвитку екологічної свідомості особистості підліткового віку з деструктивної сім'ї» присвячено обґрунтуванню, розробці та апробації програми психологічного сприяння розвитку екологічності свідомості особистості; подано результати контрольної діагностики показників структурних компонентів екологічної свідомості та екологічної системи ставлень до Світу до та після формувального експерименту.

Програма психологічного сприяння розвитку екологічної свідомості особистості підліткового віку з деструктивної сім'ї (далі «Програма») спрямована на формування екологічної системи ставлень особистості до Світу, а саме до світу природи, світу людей і до себе, на формування екоцентрично спрямованої взаємодії зі Світом у середовищі природному, соціальному та внутрішньому (особистісному); усвідомленні Світу як єдиної неподільної системи.

Методологічними принципами, що покладені в основу Програми є наступні: конструювання мислеобразів; суб'єктифікація оточуючих об'єктів, екологічна коактивність.

Реалізація Програми передбачає проведення занять впродовж трьох місяців (тринадцяти тижнів) і охоплює тренінгові зустрічі (тривалістю чотири години кожна) та творчі майстерні (тривалістю одна година кожна). Таким чином, Програма розрахована на 65 годин і містить еколого-психологічний тренінг «ЕкоСвіт» (52 години) та творчі майстерні (13 годин). Програма тренінгу включає 4 блоки: блок 1 – Світ природи, блок 2 – Світ людей, блок 3 – внутрішній Світ, блок 4 – симбіоз Світів. До кожного блоку включені вправи, покликані розвивати та підсилювати кожен з компонентів екологічної свідомості у взаємодії особистості в системі «Природа – Інші – Я». До Програми було залучено по 36 підлітків, відповідно, до контрольної та експериментальної (тренінгова робота) груп, а також 18 батьків (матері) (робота у творчих майстернях). Тренінгові зустрічі складаються зі вступної, основної та заключної частин, супроводжуються рефлексією власних станів та груповим обговоренням заняття. Основні завдання тренінгової роботи полягають у розвитку екологічної свідомості учасників через актуалізацію та розвиток особистісної, моральної, соціальної рефлексії, критичність мислення; усвідомлення та переоцінку власної системи цінностей з урахуванням таких вікових особливостей як почуття дорослості, яскраво виражену потребу у самоствердженні у групі ровесників та необхідність брати участь у суспільно-значущій діяльності (провідна діяльність цього онтогенетичного періоду) з метою побудови екоцентричного ставлення до Світу.

При проведенні тренінгу було використано наступні методи: групова дискусія; аналіз ситуацій (або «екологічний кейс»), проєктивне малювання, ігрові методи, релаксація, психоедукаційна робота, відео- та фотопроєктування.

Сценарієм тренінгу передбачено застосування вправ, завдань та технік, спрямованих на розвиток екологічної свідомості та актуалізацію її компонентів, а також на корекцію ставлень у діаді «Мати – Дитина». Заняття у творчих майстернях спрямовані на корекцію міжособистісної сімейної взаємодії; відновлення внутрісімейної взаємодії; розвиток екологічної системи ставлень у діаді «Мати – Дитина».

В результаті апробації програми психологічного сприяння розвитку екологічної свідомості особистості підліткового віку виявлені значущі зміни у рефлексії респондентами типів батьківського ставлення. Перевірка достовірності виявлених відмінностей за допомогою t-критерію Стьюдента показала, що респонденти загальної вибірки експериментальної групи (n=36) мають значущі зміни у показниках типів батьківського ставлення. Такі зміни виявлені як у хлопців, так і у дівчат. Так, рефлексія батьківського ставлення підлітками сягає здебільшого середніх показників у бік збільшення за шкалами «прийняття», «кооперація», «симбіоз» та середніх показників у бік зниження за шкалою «авторитарна гіперсоціалізація», що свідчить про усвідомлення

позитивних змін в ставленнях до себе, власної приналежності до сім'ї, власних можливостей та здібностей.

Динаміка рівня розвитку емпатійності підлітків має тенденцію до зростання і є більшою у дівчат, ніж у хлопців. Дівчата, за своєю суттю, є більш схильними до різних форм відчуттів та співпереживання, розуміння та прийняття, а тому мають кращу здатність проявляти емпатійність. Дуже високого рівня інтегральної емпатії та антиемпатію в учасників Програми не виявлено. Виявлено наявність позитивної динаміки розвитку міжособистісного ставлення у бік дружелюбної тенденції у взаємодії зі Світом. У результаті аналізу динаміки спрямованості ставлень особистості до природи, людей та до себе виявлено збалансованість їх розвитку, що свідчить про урівноваженість суб'єктивної значущості для підлітка природного, соціального та внутрішнього світів, усвідомлення їх рівнозначності у системі ставлень особистості до Світу. Динаміку показників структурних компонентів екологічної свідомості до та після формувального експерименту подано у таблиці 2.

Таблиця 2

Динаміка показників структурних компонентів екологічної свідомості до та після формувального експерименту (у балах)

Компоненти екосвідомості	До експерименту		Після експерименту				Через 4 чотири місяці	
	ЕГ	КГ	ЕГ	t_e	КГ	t_k	ЕГ	КГ
Емотивний	3,7	3,4	2	2,112*	3,2	0,120	1,8	3,2
Когнітивний	4,3	4,1	1,7	3,525***	4,0	0,103	1,7	3,9
Конативний	3	3	1,3	2,218**	2,7	0,511	1,4	2,7
Потребово-мотиваційний	15,15	15,3	20,65	2,215*	15,8	0,148	20,59	15,7
Ціннісно-смісловий	4,6	4,4	5,2	2,156*	4,6	0,184	5,2	4,6

Примітки: ЕГ – експериментальна група, КГ – контрольна група; t_e – t -критерій показників експериментальної групи, t_k – t -критерій показників контрольної групи; * – $p \leq 0,05$; ** – $p \leq 0,01$; *** – $p \leq 0,001$.

Порівняльний аналіз формувального та контрольного (через чотири місяці) експериментів показав не лише стійкість досягнутих результатів розвитку екологічної свідомості, зокрема збалансованість її структурних компонентів та екоцентричну поведінкову спрямованість, а й їх позитивну динаміку, чим підтвердив ефективність апробованої програми психологічного сприяння розвитку екологічної свідомості особистості підліткового віку з деструктивної сім'ї та висунуте нами припущення. Незначні зміни виявлені у результатах експериментальної групи розвитку емотивного (від 2,0 після експерименту до 1,8 через чотири місяці) потребово-мотиваційного (від 20,65

після експерименту до 20,59 через чотири місяці) та конативного (від 1,3 після експерименту до 1,4 через чотири місяці) компонентів. Незмінним залишилися результати вираженості когнітивного та ціннісно-смыслового компонентів.

ВИСНОВКИ

У дисертації здійснено теоретико-методологічне обґрунтування та емпіричне дослідження розвитку екологічної свідомості підлітків з деструктивних сімей, що дає підстави зробити такі висновки:

1. Екологічна свідомість є суб'єктивним відображенням особистісного, соціального та природного середовища, як єдиного неподільного Світу людини, що проявляється в екологічно спрямованій (екоцентричній) поведінці особистості. Підлітковий вік є сенситивним для розвитку екологічної свідомості, оскільки у цей період школяр характеризується високою інтенсивністю та непрагматичністю взаємин з природою (молодший підлітковий вік), відбувається зміщення пізнавального інтересу зі світу природи на взаємодію з іншими людьми (середній підлітковий вік), домінуванням об'єктно-прагматичного ставлення до природи (старший підлітковий вік). Розвиток екологічної свідомості у підлітковому віці проявляється у зміні ставлень до оточуючого Світу.

2. В підлітковому віці екологічна свідомість є складним системним утворенням, що складається з двох підсистем: сукупності структурних компонентів та системи ставлень особистості до Світу. Основними компонентами екологічної свідомості є когнітивний, емотивний, потребо-мотиваційний, ціннісно-смысловий та конативний. Система ставлень особистості до Світу, як інтегрована взаємодія особистісної, соціальної та природної сфер визначається на рівні, відповідно, внутрішнього, соціального та природного світів.

3. Розвиток екологічної свідомості в підлітковому віці має наступні вікові особливості: у більшості школярів переважає середній рівень розвитку феномену; домінуючим компонентом екологічної свідомості є конативний, а значущість суб'єктивних ставлень до різних сфер світу має низхідну ієрархічну послідовність: соціальний світ, особистісний світ, світ природи; система батьківських ставлень репрезентована шкалами відторгнення, соціальної бажаності, симбіозу, авторитарної гіперсоціалізації та інвалідизації; домінуючим типом міжособистісної взаємодії є стратегія домінування.

4. Віковими особливостями екологічної свідомості підлітків з деструктивних сімей є наступні: а) розбалансованість компонентів екологічної свідомості у ставленнях до Світу; б) ціннісно-смысловий компонент екологічної свідомості виражається через реалізацію екологічних цінностей, основним чинником яких виступає покладання на зовнішні обставини та низький рівень орієнтації на власні зусилля; в) потребо-мотиваційний компонент має негативну вікову динаміку міри незадоволеності екологічних потреб впродовж підліткового періоду; г) система батьківського ставлення репрезентована

недостатністю батьківської уваги, прийняття і єдності та зниженням впродовж підліткового віку авторитарного контролю і негативного ставлення; д) поляризація стратегії міжособистісної взаємодії від стратегії підкорення (молодший підлітковий вік) до стратегії домінування (середній та старший підлітковий вік).

Підтверджено статеві відмінності розвитку екологічної свідомості підлітків з неповних деструктивних сімей: а) рефлексія стилю батьківського ставлення: вищі показники за шкалами кооперація та симбіоз у дівчат, порівняно з хлопцями; б) система міжособистісного ставлення, що проявляється у типі домінування, більше виражена у дівчат, порівняно з хлопцями і має менші показники у молодшому та старшому підлітковому віці та вищі – у середньому; в) висока міра реалізації екологічних цінностей у дівчат, порівняно з хлопцями; г) у дівчат показники інтенсивності реалізації екологічних чинників та рівень атрибуції власних природних даних вищі, порівняно з хлопцями; д) міра незадоволеності екологічних потреб вища у дівчат, порівняно з хлопцями.

Відповідно до виділених типів неповних деструктивних сімей виявлено типологічні особливості розвитку екологічної свідомості у відповідності до характеру ставлень особистості до Світу: внутрішньосімейні ставлення (дисфункціонування, дисгармонійність), рефлексія батьківського ставлення (авторитаризм, відторгнення), домінуючим компонентом екологічної свідомості є конативний.

5. Виявлено специфічні особливості розвитку екологічної свідомості, ознаки яких виражені у підлітків з неповних деструктивних сімей і не виражені у підлітків з повних сімей: а) достовірна позитивна динаміка розвитку емпатійності в середньому та старшому підлітковому віці; б) негативна динаміка стратегії підкорення та позитивна динаміка стратегії домінування впродовж підліткового віку; в) домінування функціонування конативного компоненту екологічної свідомості у ставленнях до усіх сфер Світу (особистісної, соціальної, природної); г) екстернальна орієнтація реалізації ціннісно-смыслового компоненту екологічної свідомості; д) низька вираженість потреб в екологічній взаємодії зі Світом.

6. На основі інтеграції характеру ставлень особистості до Світу та рівня розвитку екологічної свідомості виділено типологію неповних деструктивних сімей: дисгармонійна та дисфункціональна (за характером ставлень особистості до Світу); авторитарна та відштовхуюча (за особливостями рефлексії батьківського ставлення); потребово-прагматична, прагматично-домінантна, потребово-егоїстична та потребово-домінантна (з урахуванням домінуючого компоненту екологічної свідомості та на основі домінуючого типу міжособистісної взаємодії, враховуючи значущість та міру задоволеності екологічних потреб); високоекологічна, середноекологічна та низькоекологічна (за рівнем розвитку екологічної свідомості).

7. Програма психологічного сприяння розвитку екологічної свідомості враховує вікові, статеві, типологічні та специфічні особливості розвитку у підлітковому віці і спрямована на формування екологічної системи ставлень до єдиного неподільного Світу (особистісного, соціального, природного). Основою психологічного сприяння є корекція дитячо-батьківської взаємодії, збалансованості та взаємозалежності компонентів екологічної свідомості підлітків у системі ставлень до Світу. Результатом ефективності впливу стали позитивні статистично значущі зміни у показниках систем компонентів екологічної свідомості та екологічних ставлень до соціального, особистісного та природного Світів.

Перспективи подальших досліджень вбачаємо у вивченні особливостей розвитку екологічної свідомості особистості у сім'ях різних типів упродовж онтогенезу людини.

Основні положення дисертації відображено в таких публікаціях:

Статті у вітчизняних фахових виданнях України:

1. Можаровська Т. В. Психологічні особливості розвитку екологічної свідомості підлітків з неповних сімей. *Проблеми загальної та педагогічної психології*: збірник наукових праць Інституту психології ім. Г. С. Костюка НАПН України. Т. XV, част. 1. 2013. Київ, 2013. С. 201–208.

2. Можаровська Т. В. Проблеми ціннісного наповнення екологічної свідомості особистості підліткового віку з неповної сім'ї. *Психологія: реальність і перспективи*: зб. наук. праць Рівненського державного гуманітарного університету. 2015. Вип. 5. С. 85–91.

3. Можаровська Т. В. Структурно-динамічна модель розвитку екологічної свідомості. *Наука і освіта*. 2016. № 5. С. 124–130.

4. Можаровська Т. В. Вивчення домінантності суб'єктивного ставлення до природи підлітків з деструктивних сімей. *Вісник Київського інституту бізнесу та технологій*. 2017. №3 (34). С. 63–68.

5. Коломієць Т. В., Литвинчук А. І., Можаровська Т. В. Емпатія як чинник ціннісно-сислової спрямованості сучасних юнаків у ситуації міжособистісної взаємодії. *Теоретичні і прикладні проблеми психології*: зб. наук. праць. 2018. № 1(45). С. 144–156.

6. Журавльова Л. П., Можаровська Т. В. Психологічне сприяння розвитку екологічної свідомості особистості підліткового віку. *Теоретичні і прикладні проблеми психології*: зб. наук. праць. 2018. № 2(46). С. 125–135.

Стаття у науковому періодичному виданні іншої держави:

7. Можаровська Т. В. Психологічні особливості формування та розвитку екологічної особистості засобами екологічної освіти. *Science and Education a New Dimension. Pedagogy and Psychology*, II (14), 2014. С. 95–98.

Публікації в інших наукових виданнях:

8. Можаровська Т. В. Структурно-динамічна модель розвитку екологічної свідомості. *Актуальні питання та проблеми розвитку соціальних наук*:

матеріали міжнародної науково-практичної конференції (28–30 червня 2016 р., м. Кельце, Республіка Польща). Kielce: Holy Cross University, 2016. С. 60-63.

9. Журавльова Л. П., Литвинчук А. І., Можаровська Т. В. Емпатійні переживання юнацтва, що виховується в повних та неповних сім'ях. *Глобальні виклики педагогічної освіти в університетському просторі*: матеріали III Міжнародного конгресу (Одеса, 18–21 травня 2017р.). Одеса: Видавничий дім «Гельветика», 2017. С. 457–458.

10. Т. В. Коломієць, А. І. Литвинчук., Можаровська Т. В. Емпатія як чинник ціннісно-сислової спрямованості сучасних юнаків у ситуації міжособистісної взаємодії. *Особистісне зростання: теорія і практика*: матеріали III Всеукраїнської (з міжнародною участю) науково-практичної інтернет-конференції (27 квітня 2018 року, Житомир). Житомир: Вид-во ЖДУ імені Івана Франка, 2018. С. 59–63.

АНОТАЦІЇ

Можаровська Т.В. Психологічні особливості розвитку екологічної свідомості підлітків з деструктивних сімей. – Рукопис.

Дисертація на здобуття наукового ступеня кандидата психологічних наук за спеціальністю 19.00.07 «Педагогічна та вікова психологія». – Державний заклад «Південноукраїнський національний педагогічний університет імені К.Д. Ушинського», Одеса, 2018.

Дисертацію присвячено вивченню психологічних особливостей розвитку екологічної свідомості підлітків з деструктивних сімей. Теоретично обґрунтовано та емпірично апробовано структурно-динамічну модель розвитку екологічної свідомості особистості. Основу структурно-динамічної моделі розвитку екологічної свідомості складають система ставлень особистості до Світу (природного, соціального та внутрішнього), що репрезентована системною взаємодією структурних компонентів феномена: когнітивним, емотивним, ціннісно-сисловим, потребово-мотиваційним, конативним. Встановлено, що чинником розвитку екологічної свідомості підлітка виступає сім'я, з її системою внутрішніх ставлень, які складають основу системи ставлень особистості до Світу.

Досліджено вікові, статеві, типологічні та специфічні особливості розвитку екологічної свідомості підлітків з повних та неповних деструктивних сімей.

Розроблено та успішно апробовано програму психологічного сприяння розвитку екологічної свідомості особистості підліткового віку з деструктивної сім'ї. Доведено, що в основі розвитку екологічної свідомості особистості підлітків з деструктивних сімей лежить система внутрішньо сімейних ставлень трансформована у систему ставлень особистості до Світу.

Ключові слова: екологічна свідомість, неповна деструктивна сім'я, емпатія, інтегральна емпатія, компоненти екологічної свідомості (когнітивний, емотивний, ціннісно-сисловий, потребово-мотиваційний, конативний).

Можаровская Т.В. Психологические особенности развития экологического сознания подростков с деструктивных семей. – Рукопис.

Диссертация на соискание ученой степени кандидата психологических наук по специальности 19.00.07 – педагогическая и возрастная психология. – Государственное учреждение «Южноукраинский национальный педагогический университет имени К. Д. Ушинского», Одесса, 2018.

Диссертация посвящена психологическим особенностям развития экологического сознания подростков с деструктивных семей. Теоретически обоснована и эмпирически доказана структурно-динамическая модель развития экологического сознания личности. Основу структурно-динамической модели развития экологического сознания составляют система отношений личности к Миру (природного, социального, внутреннего), которая репрезентирована системным взаимодействием структурных компонентов феномена: когнитивным, эмотивным, ценностно-смысловым, потребностно-мотивационным, конативным. Установлено, что факторами развития экологического сознания подростка выступает семья, ее система внутренних отношений, которые формируют основу системы отношений личности к Миру. Показано, что экологическое сознание личности развивается под действием внутренних семейных отношений.

Исследовано возрастные, половые, типологические и специфические особенности развития экологического сознания подростков с полных и неполных деструктивных семей.

Разработано и успешно апробировано программу психологического содействия развитию экологического сознания личности подростка з деструктивной семьи. Доказано, что в основе развития экологического сознания лежит система внутрисемейных отношений, трансформирована в систему отношений личности к Миру.

Ключевые слова: экологическое сознание, неполная деструктивная семья, эмпатия, интегральная эмпатия, компоненты экологического сознания (когнитивный, эмотивный, ценностно-смысловой, потребностно-мотивационный, конативный).

Mozharovska T.V. Psychological features of development of ecological consciousness of teenagers from destructive families. – Manuscript.

The thesis for the Psychology candidate's degree, speciality 19.00.07 – pedagogical and developmental psychology. – State Institution «South Ukrainian national pedagogical university after K. D. Ushynsky», Odesa, 2018.

The thesis is devoted to the psychological features of the development of the ecological consciousness of adolescents with destructive families. The structural-dynamic model of the development of the ecological consciousness of the individual is theoretically substantiated and empirically proven. It is established that the family, its system of internal relations, which form the basis of the system of personal relations to the World, is the factors of the development of the ecological

consciousness of a teenager. It is shown that the ecological consciousness of a person develops under the influence of internal family relations.

Age features of development of ecological consciousness of adolescents with complete and incomplete destructive families are investigated. A structural-dynamic model of the development of ecological consciousness based on the system of personal relations to the World (natural, social and internal) is constructed by structural components (cognitive, emotive, value-semantic, demand-motivational, conative).

A program of psychological assistance to develop the ecological consciousness of a teenager's personality in a destructive family has been developed and successfully tested. It is proved that the basis of the development of ecological consciousness is the system of internal relations, which is transformed into a system of personal relations to the World.

Key words: ecological consciousness, incomplete destructive family, empathy, integral empathy, components of ecological consciousness (cognitive, emotive, value-semantic, demand-motivational, conative).